

Dokument:

Plán bezpečnosti a ochrany zdraví při práci na staveništi

Stavba:

Měřicí stanice Obříství – oprava odběrného objektu

Objednatel stavby:



Povodí Labe, s.p.
Víta Nejedlého 951
500 03 Hradec Králové

Schválil:

Výtisk č.

1

Datum, podpis:

21.7.2024

Zhotovitel projektové dokumentace:

Povodí Labe, s.p.
Víta Nejedlého 951
500 03 Hradec Králové

Zpracovatel Plánu:

Ondřej Bicek
Starý Rokytník 100
54101 Trutnov

Datum:

21.7.2024

Vydání:

1

	titul, jméno, příjmení:	Datum:	<div>Ondřej Bicek, DiS. Poskytování služeb v oblasti BOZP Starý Rokytník 100, 54101 Trutnov tel.: 604 219 139 e-mail: oh.bica@post.cz</div>
Vypracoval:	Ondřej Bicek, DiS	21.7.2024	

- **Stavba:** Měřicí stanice Obříství- oprava odběrného objektu

Obsah

Zásady chování při vzniku mimořádné události vč. situace.....	3-4
A. Úvod	5
B. Situační výkres staveniště.....	6
C. Postupy.....	7-10
D. Pojmy a zkratky.....	11
E. Povinnosti zadavatele.....	12
F. Povinnosti zhotovitelů.....	13-15
G. Povinnosti jiných osob.....	16
H. Zajištění BOZP při přípravě.....	17
I. Zajištění BOZP v průběhu stavby.....	18
J. Rizikové práce a činnosti.....	19-20
K. Základní požadavky na staveništi.....	21
Příloha -č.1 Seznámení s Plánem BOZP.....	22

- **Stavba:** Měřicí stanice Obříství- oprava odběrného objektu

Zásady chování při vzniku mimořádné události

PŘI ZPOZOROVÁNÍ POŽÁRU NEBO JINÉ MIMOŘÁDNÉ UDÁLOSTI JE KAŽDÝ POVINEN:

- Provést nutná opatření k likvidaci události a zamezení šíření (vyprostit zraněné a poskytnout 1. Pomoc, zásah hasícími přístroji, vodou, vypnout zařízení, uzavřít uzávěry, ohraničit únik...).
- Varovat osoby v okolí místa události – vyhlásit poplach, provést nutná opatření k záchraně ohrožených osob.
- V závislosti na rozsahu, ohlásit událost havarijním službám (hasiči, policie, zdravotní záchranná služba), případně zajistit ohlášení prostřednictvím pověřené osoby na ohlašovnu požárů, policii, zdravotní záchrannou službu.
- Dle svých schopností a možností poskytnout pomoc při evakuaci a poskytnout jinou pomoc, např. při hasebním zásahu, nebo vyproštění osoby...

ZPŮSOB A MÍSTO OHLÁŠENÍ MIMOŘÁDNÉ UDÁLOSTI:

- Mimořádnou událost nebo úraz ohlásit osobně nebo prostřednictvím pověřené osoby nebo pomocí mobilního telefonu.

Pokud budou volány záchranné složky (hasiči, zdravotní záchranná služba nebo policie)

**V hlášení uveďte: Kdo volá, Kde jste, Co se stalo, Rozsah události a ohrožení osob, Své telefonní číslo.
Nezavěšujte dříve než operátor!!!**

- Všechny mimořádné události (úraz, požár atd.) se zapisují do příslušné dokumentace (úraz – kniha úrazu daného zhotovitele a evidence úrazů u koordinátora BOZP na staveništi; požár – požární knihy; ekologická havárie – záznam o mimořádné události).

ZPŮSOB VYHLÁŠENÍ POPLACHU V PŘÍPADĚ OHROŽENÍ DALŠÍCH OSOB

Požární poplach se vyhláší hlasitým voláním „HOŘÍ, nebo HOŘÍ, OPUSŤTE STAVENIŠTĚ“. V ostatních případech voláním „EVAKUACE, OPUSŤTE STAVENIŠTĚ“.

POSTUP OSOB PŘI VYHLÁŠENÍ MIMOŘÁDNÉ UDÁLOSTI

Stavbyvedoucí nebo jím pověřená osoba pošle pracovníka (osobu) k vjezdu na staveniště (pracoviště) nebo na určené místo příjezdu záchranných složek, aby očekával příjezd těchto složek a tyto složky nejkratší cestou a v nejkratší době přivedla k místu mimořádné události.

Při vyhlášení evakuace se stavbyvedoucí přesvědčí o tom, zda všichni opustili nebezpečný prostor. V závislosti na situaci stavbyvedoucí organizuje evakuaci, určí trasu evakuace a shromažďovací místo. Na místě shromáždění provede kontrolu počtů zaměstnanců a osob, které se s jeho vědomím zdržují na pracovišti, zda všichni opustili nebezpečný prostor.

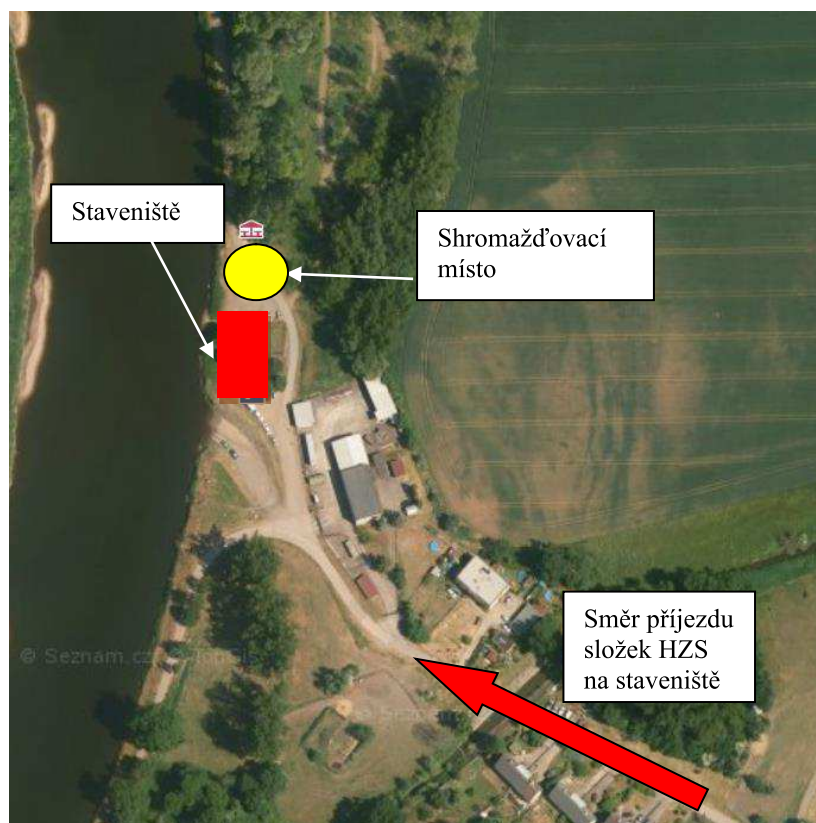
POVINNOSTI ZHOTOVITELE PŘI VYHLÁŠENÍ EVAKUACE

Zaměstnanci (pracovníci) v ohroženém prostoru, ukončí činnost a pokud možno nejkratší cestou opustí nebezpečný prostor a odeberou se na shromažďovací místo.

Shromažďovací místo je určeno u zařízení staveniště.

Pracovníci (osoby) se musí shromáždit tak, aby nepřekáželi příjezdu záchranné složky a také tak, aby bylo možné provést kontrolu počtu osob a tím ověřit, zda všichni opustili nebezpečný prostor.

- **Stavba:** Měřicí stanice Obříství- oprava odběrného objektu



- **Stavba:** Měřicí stanice Obříství- oprava odběrného objektu

A. Úvod:

1. údaje o stavbě

a) základní údaje o druhu stavby

- Jedná se o stávající vodní stavbu

b) název stavby

- **Měřicí stanice Obříství- oprava odběrného objektu**

c) charakter stavby (zejména zda je stavba nová, jedná se o změnu dokončené stavby, nebo o odstraňování stavby)

- Jedná se o stavbu trvalého charakteru

d) účel užívání stavby

- Účelem je oprava nefunkčního čerpadla potrubí měřicí stanice.

e) vnější vazby stavby na okolí včetně jejího vlivu na okolí stavby

- Po dokončení nebude mít stavba negativní vliv na životní prostředí ani na okolní pozemky

2. odůvodnění pro zpracování plánu s uvedením odkazu na příslušné právní předpisy a soupis dokumentů sloužících jako podklad pro zpracování plánu.

Tento Plán byl zpracován na základě:

- a) **důvodu, že při výstavbě budou nebo mohou být prováděny některé práce a činnosti vystavující fyzickou osobu zvýšenému ohrožení života nebo poškození zdraví, uvedené v Příloze č. 5 Nařízení vlády č. 591/2006 Sb. v platném znění, tj. zejména:**

Bod 4.

Práce nad vodou nebo v její těsné blízkosti

Bod 8.

Potápěčské práce

3. údaje o zpracovateli projektové dokumentace

a) jméno, identifikační číslo osoby, bylo-li přiděleno, a sídlo/adresa místa bydliště

Povodí Labe, s.p.

Víta Nejedlého 951

500 03 Hradec Králové

b) jméno hlavního projektanta včetně čísla, pod kterým je zapsán v evidenci autorizovaných osob vedené Českou komorou architektů nebo Českou komorou autorizovaných inženýrů a techniků činných ve výstavbě, s vyznačeným oborem, popřípadě specializací jeho autorizace

- Ing. Petr Vávra, ČKAIT: 0601804

c) Členění stavby na stavební objekty

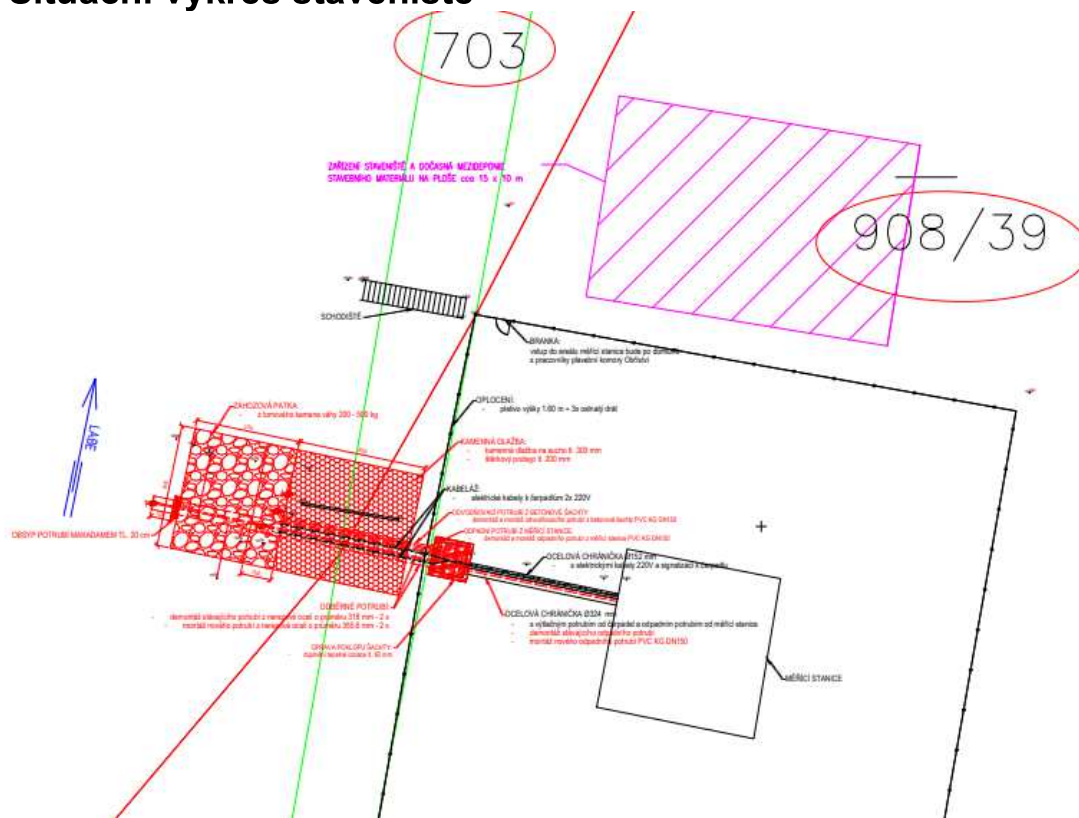
- Stavba není členěna na stavební objekty

Základními podkladovými materiály pro zpracování Plánu byly:

- projektová dokumentace stavby
- platná legislativa na úseku BOZP
- registr rizik Zhotovitele

- **Stavba:** Měřicí stanice Obříství- oprava odběrného objektu

B. Situační výkres staveniště



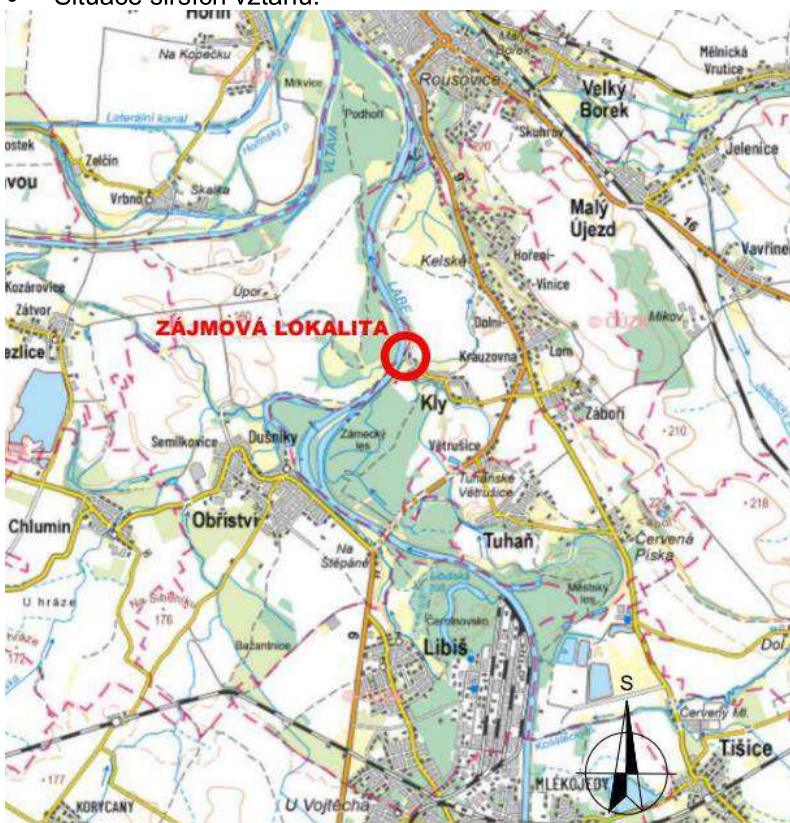
- **Stavba:** Měřicí stanice Obříství- oprava odběrného objektu

C. Postupy

1. základní informace o rozhodnutích týkajících se stavby a podmínkách stanovených v rozhodnutích a v projektové dokumentaci stavby pro její provádění z hlediska bezpečnosti a ochrany zdraví při práci na staveništi a soupis dokumentů, týkajících se stavby, na základě kterých byla stavba povolena, včetně označení příslušného stavebního úřadu nebo autorizovaného inspektora
 - V době zpracování Plánu BOZP ve fázi přípravy nebylo dodáno.
2. postupy na staveništi řešící a specifikující jednotlivá opatření vyplývající z platných právních předpisů, s ohledem na místní podmínky ve vazbě na předpokládaný časový průběh prací při realizaci dané stavby, jedná se o:
 - a) zajištění oplocení, ohrazení stavby, vstupů a vjezdů na staveniště, prostor pro skladování a manipulaci s materiálem
 - Staveniště se nachází v blízkosti veřejné cyklostezky- Zhotovitel nesmí svou činností ohrozit bezpečnost veřejnosti.
 - Prostor zařízení staveniště bude oplocen pevným nerozebíratelným oplocením výšky min. 2 m a opatřeno vstupní a vjezdovou bránou a značkou zakazující vjezd a vstup všem nepovolaným fyzickým osobám.
 - Ukládání materiálu bude řešeno na deponiích a prostorech zařízení staveniště .
 - Stavební materiál nesmí být ukládán na cestách ani jiných plochách, kde by bránil v pohybu osob a průjezdu automobilů.
 - b) zajištění osvětlení staveniště a pracovišť
 - nepředpokládá se práce za zhoršených světelných podmínek
 - c) stanovení ochranných a kontrolovaných pásem a opatření proti jejich poškození
 - netýká se
 - d) řešení opatření při nebezpečí výbuchu nebo požáru
 - V buňce stavbyvedoucího nebo na jiném přístupném místě musí mít zhotovitel umístěnu Havarijní soupravu včetně hasicích přístrojů.
 - e) zajištění komunikace na staveništi, včetně provozu v ochranných pásmech, prozatímní rozvody elektřiny po staveništi, čerpání vody, noční osvětlení,
 - Zdrojem elektrického proudu se předpokládá diesel agregát, případně Objednatel zajistí přívod ze svých prostor- bude řešeno v rámci předání staveniště.
 - Pohyblivé přívody musí být vhodné pro prostředí staveb (z hlediska mechanické pevnosti, odolnosti prostředí a zajišťující bezpečné používání připojovaného zařízení).
 - Pohyblivé kabely musí být typu H07 RN-F nebo rovnocenné kabely odolné proti oděru a vodě.
 - Pohyblivé kabely nesmějí ležet na zemi tam, kde je možné jejich poškození nebo tam, kde by působily jako překážka v cestě a mohly být příčinou úrazu.
 - f) posouzení vnějších vlivů na stavbu, zejména otřesů od dopravy, nebezpečí povodně, sesuvu zeminy, a konkretizace opatření pro případ krizové situace
 - Zhotovitel musí mít před začátkem pracovních činností vypracován Havarijní plán pro případ povodně, který musí být schválen Objednatelem.
 - V případě zhoršených povětrnostních podmínek musí Zhotovitel komunikovat s dispečinkem Povodí Labe.
 - Pracovníci (osoby) se musí shromáždit tak, aby nepřekáželi příjezdu záchranné složek a také tak, aby bylo možné provést kontrolu počtu osob a tím ověřit, zda všichni opustili nebezpečný prostor.
 - g) opatření vztahující se k umístění a řešení zařízení staveniště, včetně situačního výkresu širších vztahů staveniště, řešení svislé a vodorovné dopravy osob a materiálu
 - Zařízení staveniště bude na ploše v blízkosti objektu měřicí stanice.

- **Stavba:** Měřicí stanice Obříství- oprava odběrného objektu

- Zařízení staveniště musí být zajištěno proti vstupu nepovolaných osob a označeno bezpečnostním značením.
- Na staveništi budou plochy pro dočasné skladování materiálu pro stavbu. Na stavbě bude mobilní WC, mobilní buňky budou sloužit jako kancelář a šatny (bude zde také umístěna lékárnička, místo osoby pro poskytování první pomoci, místo stání přenosných hasicích přístrojů).
- Na staveništi se předpokládá sklad nářadí ve skladovacím kontejneru. Materiál na stavbu bude dopravován nákladními automobily.
- Situace širších vztahů:



h) postupy pro zemní práce řešící zajištění provádění výkopů, zejména riziko zasypání osob, s ohledem na druhy pažení, šířku výkopu, sklony svahu, technologii ukládání sítí do výkopu, zabezpečení okolních staveb, snižování a odvádění povrchové a podzemní vody

- Budou provedeny práce na novém břehovém opevnění.
- Výkopové práce budou probíhat dle technologického postupu, který musí Zhotovitel vypracovat a prokazatelně s ním seznámit své pracovníky.

i) způsob zajištění bezbariérového řešení na veřejných pozemních komunikacích a veřejných plochách, zejména s ohledem na způsob zajištění proti pádu do výkopu osob se zrakovým postižením

- Netýká se

j) postupy pro betonářské práce řešící způsob dopravy betonové směsi, zajištění všech fyzických osob zdržujících se na staveništi proti pádu do směsi, pohyb po výztuži, přístup k místům betonáže, předpokládané provedení bednění

- Netýká se

k) postupy pro zednické práce řešící základní technologie zdění zevnitř objektu, zejména ochranné zábradlí zvenku, z obvodového lešení, zajišťování otvorů ve svislém zdivu, dopravu materiálu pro zdění, zajištění pod místem práce ve výšce a v jeho okolí

- **Stavba:** Měřicí stanice Obříství- oprava odběrného objektu

- Bude provedeno doplnění záhozové patky a nové břehové opevnění kamennou dlažbou.
- Zhotovitel zabezpečí bezpečný transport kameniva na staveniště, včetně bezpečného skladování, aby nedošlo k ohrožení veřejnosti, případně k ohrožení pracovníků.

l) postupy pro montážní práce řešící bezpečnostní opatření při jednotlivých montážních operacích a s tím spojených opatřeních pro zajištění pomocných stavebních konstrukcí, přístupy na místo montáže, způsob zajišťování otvorů vzniklých s postupem montáže, doprava stavebních dílů a jejich upevňování a stabilizace

- Netýká se.

m) postupy pro bourací a rekonstrukční práce řešící základní technologie bourání, zejména ruční, strojní, kombinované, a za využití výbušnin, zajištění pracovišť s bouracími pracemi, podchycení bouraných konstrukcí, odvoz sutin, zajištění všech fyzických osob zdržujících se na staveništi ve výšce, zabezpečení inženýrských sítí, jejich náhradní vedení, zabezpečení okolních objektů a prostor

- Netýká se.

n) řešení montáže stropů, včetně pomocných konstrukcí, opatření zajištění bezpečné a zdravé neohrožující práce ve výšce po obvodu a v místě montáže, doprava materiálu, zajištění pod prací ve výšce

- Netýká se.

o) postupy pro práci ve výškách řešící způsob zajištění proti pádu na volném okraji, proti sklouznutí, proti propadnutí střešní konstrukcí, dopravu materiálu, konkrétní způsob zajištění prací ve výšce; při navrhování osobního zajištění osob určit systém zachycení proti pádu, včetně určení způsobu kotvení pro zajištění osob proti pádu osobními ochrannými pracovními prostředky, pokud nebylo možné přednostně užít prostředků kolektivní ochrany před prostředky osobní ochrany

- Netýká se.

p) zajištění dalších požadavků na bezpečnost práce, zejména dopravu materiálu, jeho skladování na pracovišti, zajištění pracoviště z hlediska požadavků při práci ve výšce, opatření vztahující se k pomocným stavebním konstrukcím použitým pro jednotlivé práce, použití strojů

- Staveništní mechanizmy musí být vybaveny světelnou a akustickou signalizací couvání nebo je při couvání musí navádět kompetentní osoba.
- Skladovací plochy musí být rovné, odvodněné a zpevněné.
- Materiál musí být uložen tak, aby po celou dobu skladování byla zajištěna jeho stabilita a nedocházelo k jeho poškození.
- Při ručním ukládání a odebírání smí být kamenivo navršeno do výšky nejvýše 2 m.

q) postupy řešící jednotlivé práce a činnosti a stanovící opatření pro prolínání a souběh jednotlivých prací, zejména využití více jeřábů na jednom staveništi a práce za současného provozu veřejných dopravních prostředků

- Netýká se.

r) zajištění organizace a časové posloupnosti nebo souslednosti prací vykonávaných při realizaci stavby s prováděním tunelářských a podzemní prací, pro které jsou požadavky na bezpečnostní opatření stanoveny zvláštním právním předpisem

- Netýká se.

s) zajištění bezpečnostních opatření ve spojení s prací ve výšce a nad volnou hloubkou, při provádění dokončovacích prací a prací pomocné stavební výroby, zejména při montáži antén a hromosvodů, osazování oken, montáži zábradlí, vodorovné izolace balkónů, teras a střech, při montáži výtahů, vzduchotechniky, klimatizací, při provádění nátěrů konstrukcí a fasád a při dokončovacích pracích kolem objektu, např. chodníky, osvětlení, a při provádění udržovacích prací

- viz. oddíl o

- **Stavba:** Měřicí stanice Obříství- oprava odběrného objektu

t) postupy pro specifická opatření vyplývající z podmínek provádění stavebních a dalších prací a činností v objektech za jejich provozu, včetně časového harmonogramu těchto prací a činností

- Netýká se.

u) postupy pro opatření vyplývající ze specifických požadavků na stavbu, například z konzultací s orgány inspekce práce, stavebními úřady, orgány ochrany veřejného zdraví a dalšími orgány podle zvláštních právních předpisů

- Netýká se.

v) postupy pro opatření vyplývající ze specifických požadavků na práce a činnosti spojené zejména s používáním toxických chemických látek, chemických látek klasifikovaných jako toxické kategorie 3 nebo toxické pro specifické cílové orgány po jednorázové nebo opakované expozici kategorie 1 podle přímo použitelného předpisu Evropské unie upravujícího klasifikaci, označování a balení látek a směsí, ionizujícího záření a výbušnin a s výskytem azbestu

- Před prací nebo manipulací s chemickými látkami se poučit o charakteru a vlastnostech chemické látky (např. z Bezpečnostního listu chemické látky) včetně ochranných opatření, způsobu zacházení a zásadách první pomoci.
- Používat vhodné osobní ochranné pracovní prostředky přidělené na základě vyhodnocení rizik a konkrétních podmínek na pracovišti.
- Chemické látky skladovat pouze způsobem, který určuje výrobce a na místech k tomu určených v předepsaném množství a bezpečných obalech s vyznačením obsahu a bezpečnostním označením. Nepřipustit společné skladování látek, které spolu mohou nebezpečně reagovat.

w) postupy pro potápěčské práce

- Potápěčské práce lze provádět pouze podle předem písemně stanoveného technologického a pracovního postupu a tyto práce smí vykonávat jen zdravotně a odborně způsobilá fyzická osoba podle jiného právního předpisu („potápěč“), určená odborně způsobilou fyzickou osobou odpovědnou za řízení potápěčských prací („vedoucí potápěč“)
- V závislosti na složitosti a druhu vykonávaných prací stanoví vedoucí potápěč konkrétní postup a způsob provádění těchto prací, a to na základě průzkumu stavu pracoviště, klimatických podmínek, hloubky, proudění, teploty a složení vody. Postup a způsob provádění těchto prací musí zohlednit též možnosti bezpečného vstupu a výstupu z vody
- před zahájením prací pod hladinou se stanoví maximální délka doby ponoru potápěče a celková doba jeho pobytu pod hladinou během směny
- musí být zajištěn zákaz výkonu jiných činností v ohroženém prostoru potápěčských prací

Plán je závazný pro všechny zhotovitele a jiné osoby podílející se na realizaci stavby a také pro osoby, které s vědomím zadavatele nebo zhotovitele na stavbě vyskytují.

Tento plán může zadavatel po projednání s koordinátorem kdykoliv zrušit, změnit, doplnit, aktualizovat či zcela nahradit novým plánem. O tomto kroku je povinen bezodkladně informovat, zhotovitele a jiné osoby podílející se na realizaci stavby nebo se vyskytující s vědomím zadavatele nebo zhotovitele na stavbě. Podpisem nového či změněného plánu BOZP se tento stává pro jmenované závazným.

Tento Plán byl zpracován v době přípravy. S Plánem BOZP musí být seznámeni všichni pracovníci provádějící na dotyčné stavbě svou pracovní činnost.

- **Stavba:** Měřicí stanice Obříství- oprava odběrného objektu

D. Pojmy a zkratky

Pojem	Definice
Koordinátor BOZP na staveništi	fyzická nebo právnická osoba určená zadavatelem stavby k provádění stanovených činností při přípravě stavby, popřípadě při realizaci stavby na staveništi. Koordinátorem může být určena fyzická osoba, která splňuje stanovené předpoklady odborné způsobilosti. Právnická osoba může vykonávat činnost koordinátora, zabezpečí-li její výkon odborně způsobilou fyzickou osobou. Koordinátor nemůže být totožný s osobou, která odborně vede realizaci stavby.
Zhotovitel stavby (stavební podnikatel)	osoba oprávněná k provádění stavebních nebo montážních prací jako předmětu své činnosti anebo dodavatel dílčích zakázek. Zhotovitelem je každý zaměstnavatelský subjekt podílející se na realizaci stavby , bez ohledu na to, na kterém stupni dodavatelského řetězce se nachází.
Zadavatel stavby (stavebník)	osoba, která pro sebe žádá vydání stavebního povolení nebo ohlašuje provedení stavby, terénní úpravy nebo zařízení, jakož i její právní nástupce, a dále osoba, která stavbu, terénní úpravu nebo zařízení provádí, pokud nejde o stavebního podnikatele realizující stavbu v rámci své podnikatelské činnosti. Stavebníkem se rozumí též investor a objednatel stavby.
Stavbyvedoucí	osoba, která zabezpečuje odborné vedení provádění stavby a má pro tuto činnost oprávnění.
Staveniště	místo, na kterém se provádí stavba nebo udržovací práce.
Jiná osoba	fyzická osoba, která se osobně podílí na zhotovení stavby a která nezaměstnává zaměstnance – osoba samostatně výdělečně činná.
Analýza rizik	systematické použití dostupných informací k identifikaci nebezpečí a k odhadu rizika pro jednotlivce nebo pro obyvatelstvo.
Nebezpečí	zdroj možného zranění nebo poškození zdraví
Identifikace nebezpečí	proces rozpoznání, že existuje nebezpečí, a definování jeho charakteristik
Riziko	kombinace četnosti nebo pravděpodobnosti výskytu specifikované nebezpečné události a jejích následků

Zkratka	Význam
BOZP	bezpečnost a ochrana zdraví při práci
OOPP	osobní ochranné pracovní pomůcky
TP	technologický postup
SP	stavební postup
OIP	oblastní inspektorát práce

- **Stavba:** Měřicí stanice Obříství- oprava odběrného objektu

E. Povinnosti zadavatele stavebních prací

- a. Budou-li na staveništi působit zaměstnanci více než jednoho zhotovitele stavby, je zadavatel stavby povinen určit potřebný počet koordinátorů bezpečnosti a ochrany zdraví při práci na staveništi (dále jen "koordinátor") s přihlédnutím k rozsahu a složitosti díla a jeho náročnosti na koordinaci ve fázi přípravy a ve fázi jeho realizace. Činnosti koordinátora při přípravě díla a při jeho realizaci mohou být vykonávány toutéž osobou. Tato povinnost však zhotoviteli nevzniká v případech uvedených v § 14 odst. 6 zákona č. 309/2006 Sb., o zajištění dalších podmínek bezpečnosti a ochrany zdraví při práci.
- b. Určí-li zadavatel stavby více koordinátorů, kteří působí při přípravě nebo realizaci stavby současně, vymezí pravidla jejich vzájemné spolupráce.
- c. Zadavatel stavby je povinen předat koordinátorovi veškeré podklady a informace pro jeho činnost, včetně informace o fyzických osobách, které se mohou s jeho vědomím zdržovat na staveništi, poskytovat mu potřebnou součinnost.
- d. Zadavatel stavby je povinen zavázat všechny zhotovitele stavby, popřípadě jiné osoby k součinnosti s koordinátorem po celou dobu přípravy a realizace stavby.

- **Stavba:** Měřicí stanice Obříství- oprava odběrného objektu

F. Povinnosti zhotovitelů ve vztahu k omezení bezpečnostních rizik

1. Všeobecné povinnosti zhotovitele

- Zvolí osobu odpovědnou za dodržování BOZP na jejich pracovišti (např. stavbyvedoucí).
- Poskytovat stavbyvedoucímu součinnost potřebnou pro plnění úkolů v oblasti BOZP po celou dobu svého zapojení do přípravy a realizace stavby, zejména:
 - dodržovat Plán BOZP,
 - včas informovat stavbyvedoucího o podstatných změnách (harmonogram výstavby, použité technologie)
 - brát v úvahu podněty a pokyny stavbyvedoucího, postupovat podle dohodnutých opatření, a to v rozsahu, způsobem a ve lhůtách uvedených v Plánu.
 - **Prokazatelně seznámit všechny své pracovníky a subdodavatele s plánem BOZP, zajistit jeho dodržování**
 - zúčastňovat se kontrolních dnů
- Dodržovat všechny právní a ostatní předpisy k dodržování bezpečnosti práce a ochrany zdraví při práci
- Zhotovitel při uspořádání staveniště dbá, aby byly dodrženy požadavky na pracoviště stanovené nařízením vlády č.101/2005 Sb. a aby staveniště vyhovovalo obecným požadavkům na výstavbu a dalším požadavkům na staveniště stanoveným v [příloze č. 1 nařízení vlády č. 591/2006 Sb.](#).
- Zhotovitel vymezí pracoviště pro výkon jednotlivých prací a činností; přitom postupuje podle [nařízení vlády č. 361/2007 Sb.](#) v platném znění upravujících podmínky ochrany zdraví zaměstnanců při práci; prostor pracoviště bude řádně oplocen a na vstupu do staveniště budou instalovány tyto výstražné tabulky:



- Za uspořádání staveniště, popřípadě vymezeného pracoviště, odpovídá zhotovitel, kterému bylo toto staveniště, popřípadě pracoviště, předáno a který je převzal. V zápise o předání a převzetí se uvedou všechny známé skutečnosti, jež jsou významné z hlediska zajištění bezpečnosti a ochrany zdraví fyzických osob zdržujících se na staveništi, popřípadě pracovišti.

- **Stavba:** Měřicí stanice Obříství- oprava odběrného objektu

- g) Zhotovitelé jsou povinni zajistit, aby při provozu a používání strojů a technických zařízení (dále jen "stroje"), nářadí a dopravních prostředků na staveništi byly kromě požadavků zvláštních právních předpisů dodržovány bližší minimální požadavky na bezpečnost a ochranu zdraví při práci uvedené v [příloze č. 2 nařízení vlády č. 591/2006 Sb.](#) a bližší požadavky na bezpečný provoz strojů, technických zařízení, přístrojů a nářadí uvedených v [NV 378/2001 Sb.](#)
- h) Jestliže po omezenou dobu, zejména v závislosti na postupu stavebních a montážních prací nebo při údržbových pracích, není možno zajistit, aby práce byly prováděny na pracovištích, která splňují požadavky [Nařízením vlády č.101/2005 Sb.](#), a jestliže při jejich provádění nebo během přístupu na pracoviště hrozí nebezpečí pádu fyzických osob nebo předmětů z výšky nebo do hloubky, zajistí zhotovitel bezpečné provádění těchto prací, jakož i bezpečný přístup na pracoviště v souladu s požadavky [Nařízení vlády č. 362/2005 Sb.](#)
- i) Zhotovitelé jsou povinni zajistit, aby byly splněny požadavky na organizaci práce a pracovní postupy stanovené v [Nařízení vlády 361/2007 Sb.](#), kterým se stanoví podmínky ochrany zdraví při práci a v [Nařízení vlády č. 591/2006 Sb.](#), o bližších minimálních požadavcích na bezpečnost a ochranu zdraví při práci na staveništi.
- j) V případě, že bude prováděna práce na stavbě, která v tomto plánu není zahrnuta a nebudou u ní stanoveny bezpečnostní opatření, musí dotýčný zhotovitel před zahájením prací tuto změnu projednat se stavbyvedoucím.

2. Povinnosti všech pracovníků stavby

- a) Všichni pracovníci jsou povinni jednat v souladu s právními předpisy, technologickými a pracovními postupy.
- b) Všichni pracovníci musí být zdravotně a odborně způsobilí pro výkon příslušné pracovní činnosti a musí být řádně proškoleni v oblasti BOZP svým zaměstnavatelem,
- c) Pracovníci jsou povinni neprodleně nahlásit každý úraz a mimořádnou událost (nehodu, havárii, požár apod.) svému vedoucímu pracovníkovi
- d) Všichni pracovníci jsou povinni udržovat pořádek a čistotu na pracovišti.
- e) Všichni pracovníci se musí podílet na tom, aby vlivem jejich pracovních činností nebyla zhoršena kvalita pracovního prostředí.
- f) Všichni pracovníci jsou povinni používat při práci předepsané OOPP, dle vyhodnocení rizik zhotovitele.
- g) Osoby, které nemají povolení vstupu a pohybu prostorách staveniště od odpovědného pracovníka, se nesmí v těchto prostorách pohybovat ani zdržovat.
- h) Pracovník, který se musí pohybovat mimo určené pracovní místo, je povinen svůj pohyb nahlásit svému nadřízenému, jakož i vedoucímu pracovníkovi části staveniště, ve kterém se bude pohybovat.
- i) Všichni pracovníci jsou při zdvihacích pracích povinni zajistit, aby nemohlo dojít k náhodnému pádu předmětů.
- j) Všichni pracovníci musí dodržovat pracovní kázeň tak, aby svým chováním nemohli přispět ke vzniku mimořádné události.

- **Stavba:** Měřicí stanice Obříství- oprava odběrného objektu

- k) Všichni pracovníci se musí podílet na zjišťování a stanovení příčin případných mimořádných událostí, navrhování preventivních opatření a jejich implementaci.
- l) Zařízení, v nichž se používají, zachycují, skladují, zpracovávají nebo dopravují nebezpečné látky, musí být umístěna tak, aby při úniku látky nedošlo k ohrožení bezpečnosti a zdraví pracovníků.
- m) Před zahájením opravy, údržby nebo čištění zařízení musí být toto zařízení odstaveno a zabezpečeno podle bezpečnostních předpisů. Toto zařízení musí být opatřeno výstrahou se zákazem spouštění.
- n) Strojní zařízení nesmí být uváděno do činnosti v případě poruchy. Před spuštěním zařízení se obsluha musí přesvědčit, zda toto zařízení nevykazuje zjevné vady nebo poškození.
- o) Všichni pracovníci stavby jsou povinni respektovat níže uvedené **zakázané činnosti**:
 - ☒ Pracovat pod vlivem alkoholu nebo jiných omamných látek, ani tyto látky přinést, nebo přechovávat v prostorách staveniště.
 - ☒ Kouření mimo vyhrazené prostory.
 - ☒ Odstraňovat nebo poškozovat bezpečnostní prostředky, kterými se rozumí osobní ochranné pracovní prostředky, bezpečnostní a informační tabulky jakož i ostatní technické vybavení přispívající k prevenci mimořádné události na staveništi.
 - ☒ Vykonyvat na strojním zařízení jakoukoli činnost, která nebyla stanovena jako relevantní (náležitá) k příslušnému strojnímu zařízení.
 - ☒ Při práci na zařízeních dávat ruce mimo vyhrazená bezpečnostní místa na zařízení nebo pod kryty dokud není zařízení odstaveno a řádně zajištěno proti náhodnému spuštění.
 - ☒ Používat pro zvedání předmětů, nebo pro výstup do vyvýšených částí na staveništi zařízení, která k tomu nejsou určena.
 - ☒ Skladovat nebo přemísťovat předměty bez jejich předchozího zajištění proti pádu.
 - ☒ Opírat předměty o části strojních zařízení.
 - ☒ Provádět opravy a údržbu zařízení bez použití předepsaných osobních ochranných pracovních prostředků.
 - ☒ Věšet nebo pokládat pracovní prostředky na zařízení.

- **Stavba:** Měřicí stanice Obříství- oprava odběrného objektu

G. Povinnosti jiných osob (OSVČ):

- b) poskytnout zhotoviteli stavby potřebnou součinnost a postupovat podle pokynů nebo opatření k zajištění bezpečné a zdravé neohrožující práce stanovených zhotovitelem stavby.
- c) informovat zhotovitele stavby nejpozději do 5 pracovních dnů před převzetím pracoviště, a není-li to ze závažných důvodů možné, bez zbytečného odkladu o všech okolnostech, které by mohly při její činnosti na staveništi vést k ohrožení života a poškození zdraví dalších fyzických osob zdržujících se na staveništi s vědomím zhotovitele.
- d) dodržovat právní předpisy o bezpečnosti a ochraně zdraví při práci na staveništi a přihlížet k podnětům koordinátora.
- e) používat potřebné osobní ochranné pracovní prostředky, technická zařízení, přístroje a nářadí, splňující požadavky stanovené zvláštním právním předpisem. Nesmí vyřazovat, měnit nebo přestavovat svévolně ochranná zařízení strojů, přístrojů a nářadí a tato zařízení musí používat k účelům a za podmínek, pro které jsou určena.
- f) V případě, že bude prováděna práce na stavbě, která v tomto plánu není zahrnuta a nebudou u ní stanoveny bezpečnostní opatření, musí dotyčná osoba (živnostník) před zahájením prací tuto změnu projednat se stavbyvedoucím.

- **Stavba:** Měřicí stanice Obříství- oprava odběrného objektu

H. Zajištění BOZP při přípravě stavby

Při přípravě stavebních prací musí každý zhotovitel provést následující činnosti:

- Vytyčení, označení, odpojení sítí (elektrické energie, plynu, datových vedení, telefonního vedení)
- Zajištění označení a ohrazení staveniště (přenosné oplocení, přenosné dílcové zábradlí, bezpečnostní značky – Pozor staveniště, Zákaz vstupu nepovolaným osobám- viz. výše)
- Vymezení a označení prostoru pro skladování materiálu, pro umístění dočasného zařízení staveniště
- Zajištění dočasného zařízení staveniště a WC
- Zajistit vybavení staveniště prostředků první pomoci – lékárničky, hasicích přístrojů, které splňují všechny předepsané požadavky.
- Prokazatelně seznámit všechny zhotovitele, pracovníky a osoby, které se budou pohybovat po staveništi s plánem BOZP
- Seznámit pracovníky s používáním OOPP, návodů výrobců strojů a zařízení, provozních předpisů atd.
- Provést kontrolu dokumentace – platné lékařské prohlídky, profesní osvědčení.
- Provést kontrolu strojů a zařízení – revize, technické prohlídky.

- **Stavba:** Měřicí stanice Obříství- oprava odběrného objektu

I. Zajištění BOZP v průběhu stavby

Před zahájením stavební činnosti je zhotovitel povinen:

- Ohraničit a označit staveniště. Staveniště bude ohrazeno přenosným dílcovým zábradlím a označeno na všech vstupech bezpečnostními značkami „Zákaz vstupu, Pozor staveniště“.
- Určit přístupové a příjezdové trasy automobilů, seznámit pracovníky s danými trasami.
- Označit zařízení staveniště (jméno stavbyvedoucího, kontakt), místo skladování, parkování atd.
- Provést revize elektr. strojů a zařízení používaných na staveništi
- Přidělit pracovníkům OOPP (ochranné přilby, pracovní obuv, výstražné vesty...)
- Prokazatelně seznámit pracovníky s umístěním prostředků první pomoci (lékárničky, hasicí zařízení).

V průběhu stavební činnosti musí zhotovitel provést:

- **Zhotovitel zamezí přístupu nepovolaných osob do nebezpečného prostoru zařízení**
- Zajistit bezpečný pohyb vozidel, couvání pomocí technických prostředků (signalizace zpětného chodu) nebo pomocí pověřené a poučené osoby
- Zhotovitel zajistí těžkou mechanizaci tak, aby nedošlo jejím provozem k ekologické mimořádné události- únik chemických látek do životního prostředí
- Dočasné elektr. vedení bude chráněno proti mechanickému poškození (vyvěšením, chráničkou)
- Při použití nářadí, strojů a zařízení musí pracovníci používat stanovené OOPP (ochranné brýle, štít, rukavice atd.) a dodržovat návody na použití.
- Všechny nádoby s kapalinou budou řádně označeny názvem dané kapaliny (např. užitková voda, pitná voda atd.)
- Chemické látky a přípravky, ropné látky budou skladovány v předepsaných a k tomu účelu provedených obalech.(Zákaz přelévání do PET lahví).
- Provádět pravidelné kontroly značení jednou týdně, odpovídá pověřená osoba od zhotovitele
- Provádět prokazatelně kontroly na úseku BOZP

- **Stavba:** Měřicí stanice Obříství- oprava odběrného objektu

J. Rizikové práce a činnosti

Na základě provedené analýzy rizik byly pro fázi realizace stavby identifikovány činnosti představující zvýšenou míru rizika z hlediska bezpečnosti a ochrany zdraví při práci, jimiž může dojít.

V rámci výstavby budou prováděny práce a činnosti vystavující fyzickou osobu zvýšenému ohrožení života nebo poškození zdraví podle Přílohy č. 5 Nařízení vlády č. 591/2006 Sb., které budou prováděny na staveništi:

Bod 4.

Práce nad vodou nebo v její těsné blízkosti

Bod 8.

Potápěčské práce

Stroje a strojní zařízení budou opatřeny

- pokyny pro obsluhu a údržbu stroje, v nichž musí být stanoveny povinnosti obsluhy před zahájením, v průběhu a po skončení provozu, způsob a rozsah prováděné údržby, apod.; pokyny pro obsluhu a údržbu se nemusí zpracovávat, pokud je od výrobce k dispozici návod k obsluze a údržbě, který uvedené požadavky k zajištění bezpečnosti práce a provozu stroje řeší;
- návodem a značením na stroji v českém jazyce, a to i v případě, že výrobce je zahraniční;
- provozním deníkem k uvádění všech nutných údajů o denním provozu a revizní knihou, respektive pasportem, obsahujícím základní technické parametry o strojích, údaje o zkouškách, druzích oprav, apod.;
- provozuschopným funkčním zařízením pro signalizaci či dorozumívání (zvuková, světelná);
- bezpečnostními sděleními, nápisy, tabulkami, značkami zajišťujícími trvalou informovanost obsluhy pro bezpečné úkony při provozu stroje;
- bezpečným přístupem ke stanovišti obsluhy, jakož i vlastním prostorem vymezeným k obsluze stroje.
- obsluha je povinna před zahájením práce prohlédnout stroj a překontrolovat funkčnost všech ovládacích, sdělovacích a bezpečnostních zařízení. Zjistí-li závadu, stroj nesmí být uveden do provozu dříve, než je závada odstraněna.
- při použití stroje za provozu na pozemních komunikacích zhotovitel postupuje v souladu s podmínkami stanovenými podle zvláštních předpisů, dohled zajišťuje dostatečným počtem způsobilých fyzických osob, které používají ochranný oděv s vysokou viditelností
- musí být vymezen nebezpečný prostor, kde se může pohybovat jen obsluha stroje nebo zařízení-
- ochrana zařízení, které může být vystaveno účinkům atmosférické elektřiny, zejména zasažení bleskem
- vybaveny ovladačem pro úplné bezpečné zastavení, zřetelně identifikovatelnými zařízeními pro jeho odpojení od všech zdrojů energie

- **Stavba:** Měřicí stanice Obříství- oprava odběrného objektu
- upevnění ukotvení nebo zajištění zařízení nebo jeho části vhodným způsobem, je-li to nutné pro jeho provoz
- v případě plovoucí mechanizace musí tuto obsluhovat pouze odborně a zdravotně způsobilá osoba- doklad o odborné i zdravotní způsobilosti Zhotovitel dodá Objednateli v dostatečném předstihu před začátkem prací
- v případě použití plovoucí mechanizace musí Zhotovitel použití oznámit na Státní plavební správu

- **Stavba:** Měřicí stanice Obříství- oprava odběrného objektu

K. Základní požadavky na staveništi

10.1 Základní bezpečnostní požadavky na stavbě

Povinnost používat **ochranou přilbu, ochranná obuv, výstražnou vestu (oděv s výstražnými prvky), pracovní oděv** /zřetelná identifikace pracovníků/ a další osobní ochranné pracovní prostředky, které přidělil zaměstnavatel

10.2 Zabezpečení staveniště

Místa provádění pracovní činnosti musí být zajištěny a označeny pevnými zábranami, páskou a bezpečnostními značkami.

10.3 Vstup na staveniště

Všechny osoby, které vstupují na staveniště, musí být prokazatelně seznámeny s plánem BOZP a s riziky na daném pracovišti. Pohyb po staveništi bude schválen investorem nebo zhotovitelem a bude v doprovodu odpovědné osoby (např. stavbyvedoucí) a všechny osoby budou dodržovat jejich nařízení.

10.4 Vybavení staveniště, prostředky záchranného systému

Na pracovištích bude vedena potřebná dokumentace:

- Doklady o kvalifikaci, způsobilosti pracovníků
- Stavební deník (aktuální evidence pracovníků)
- Technologické, pracovní postupy
- Vyhodnocená rizika (předaná ostatním zhotovitelům a koordinátorovi) – pro prováděná činnosti na této stavbě
- Doklady provozovaných strojů a zařízení (provozní deníky, návody k obsluze apod.)
- Kniha úrazů
- Bezpečnostní listy – NCHLP, pokud jsou při výstavbě používány
- Identifikační listy nebezpečných odpadů, povolení k nakládání, pokud při výstavbě vznikají.

Na staveništi musí být umístěny v označeném prostoru prostředky pro poskytnutí první pomoci, prostředky pro přivolání zdravotnické záchranné služby a věcné prostředky požární ochrany.

- **Stavba:** Měřicí stanice Obříství- oprava odběrného objektu

Příloha č.1

Seznámení s Plánem BOZP

[illegible]

Přehled právních předpisů vztahující se ke stavbě

Identifikační údaj stavby: Měřicí stanice Obříství- oprava odběrného objektu

Předpokládaná doba trvání (od-do): v době zpracování Plánu nebyla známa

Oblast	Druh předpisu	Citace (číslo)	Titul	Poznámky
Alkohol a návykové látky	Zákon	167/1998 Sb.	o návykových látkách	
	Zákon	65/2018	o ochraně zdraví před škodlivými účinky návykových látek	
	Zákon	250/2016	o odpovědnosti za přestupky a řízení o nich	
Doprava	Zákon	111/1994 Sb.	o silniční dopravě	
Doprava	Zákon	361/2000 Sb.	o provozu na pozemních komunikacích	
Doprava	Zákon	247/2000 Sb.	o získávání a zdokonalování odborné způsobilosti k řízení motorových vozidel	
Doprava	Vyhláška	478/2000 Sb.	kterou se provádí zákon o silniční dopravě	
Doprava	Vyhláška	277/2004 Sb.	kterou se stanoví zdravotní způsobilost k řízení motorových vozidel	
Doprava	Nařízení vlády	168/2002 Sb.	kterým se stanoví způsob organizace práce a pracovních postupů, které je zaměstnavatel povinen zajistit při provozování dopravy dopravními prostředky	
Chemické látky a přípravky	Zákon	350/2011 Sb.	o chemických látkách a chemických směsích	
Chemické látky a přípravky	Zákon	224/2015 Sb.	o prevenci závažných havárií	
Odborná a zdravotní způsobilost	Zákon	18/2004 Sb.	o uznávání odborné kvalifikace a jiné způsobilosti státních příslušníků členských států EU	
Odborná a zdravotní způsobilost	Zákon	250/2021	Zákon o bezpečnosti práce v souvislosti s provozem VTZ	
Odborná a zdravotní způsobilost	Vyhláška	77/1965 Sb.	o výcviku, způsobilosti a registraci obsluh stavebních strojů	
OOPP	Nařízení vlády	495/2001 Sb.	kterým se stanoví rozsah a bližší podmínky poskytování osobních ochranných pracovních prostředků, mycích, čisticích a dezinfekčních prostředků	
PO	Zákon	133/1985 Sb.	o požární ochraně	
PO	Zákon	320/2015 Sb.	o Hasičském záchranném sboru ČR	
PO	Vyhláška	246/2001 Sb.	o požární prevenci	
Pracovní prostředí-zdravotní způsobilosti	Zákon	373/2011 Sb.	o specifických zdravotních službách	
Pracovní prostředí-zdravotní způsobilosti	Vyhláška	79/2013 Sb.	o pracovně lékařských službách	
Pracovní prostředí	zákon	258/2000 Sb.	o ochraně veřejného zdraví	
Pracovní prostředí	Vyhláška	432/2003 Sb.	kterou se stanoví podmínky pro zařazování prací do kategorií, limitní hodnoty ukazatelů biologických expozičních testů, podmínky odběru biologického materiálu pro provádění biologických expozičních testů a náležitosti hlášení prací s azbestem a biologický	
Pracovní prostředí	Nařízení vlády	361/2007 Sb.	kterým se stanoví podmínky ochrany zdraví zaměstnanců	
Pracovní prostředí	Nařízení vlády	101/2005 Sb.	o podrobnějších požadavcích na pracoviště a pracovní prostředí	
Pracovní prostředí	Nařízení vlády	272/2011 Sb.	o ochraně před nepříznivými účinky hluku a vibrací	
Pracovní úrazy	Nařízení vlády	201/2010 Sb.	o způsobu evidence úrazů, hlášení a zasílání záznamu o úrazu	
Státní dozor BOZP	Zákon	174/1968 Sb.	o státním odborném dozoru nad bezpečností práce	
Státní dozor BOZP	Zákon	251/2005 Sb.	o inspekci práce	
Státní dozor BOZP	Vyhláška	266/2005 Sb.	kterou se stanoví vzor a provedení průkazu inspektorů Státního úřadu inspekce práce a oblastních inspektorátů práce	
Staveniště	Zákon	183/2006 Sb.	Stavební zákon	
Staveniště	Zákon	458/2000 Sb.	Energetický zákon	

Oblast	Druh předpisu	Citace (číslo)	Titul	Podpis
Staveniště	Vyhláška	499/2006 Sb.	o dokumentaci staveb	
Staveniště	Vyhláška	268/2009 Sb.	o technických požadavcích na stavby	
Staveniště	Nařízení vlády	591/2006 Sb.	o bližších minimálních požadavcích na bezpečnost a ochranu zdraví při práci na staveništích	
Staveniště	Nařízení vlády	362/2005 Sb.	o bližších požadavcích na bezpečnost a ochranu zdraví při práci na pracovištích s nebezpečným pádem z výšky nebo do hloubky	
Stroje a zařízení	Zákon	250/2021 Sb.	o bezpečnosti práce v souvislosti s provozem výhrazených technických	
Stroje a zařízení	Vyhláška	48/1982 Sb.	kteřou se stanoví základní požadavky k zajištění bezpečnosti práce a technických zařízení	
Stroje a zařízení	Nařízení vlády	378/2001 Sb.	kterým se stanoví bližší požadavky na bezpečný provoz a používání strojů, technických zařízení, přístrojů a nářadí	
Všeobecná BOZP	Zákon	262/2006 Sb.	o bezpečnosti práce	
Všeobecná BOZP	Zákon	309/2006 Sb.	Zákon o zajištění dalších podmínek BOZP	
Všeobecná BOZP	Zákon	22/1997 Sb.	o technických požadavcích na výrobky	
Všeobecná BOZP	Zákon	102/2001 Sb.	o obecné bezpečnosti výrobků	
	Nařízení vlády	375/2017 Sb.	o vzhledu, umístění a provedení bezpečnostních značek a značení a zavedení značků	
Ochrana životního prostředí	Zákon	185/2001 Sb.	o odpadech	
Ochrana životního prostředí	Zákon	254/2001 Sb.	vodní zákon	

Ondřej Bicek, D.S.
Poskytování služeb v oblasti BOZP
Staněk Rokytník 100 54101 Kladno
tel.: 604 240 100
e-mail: on.bica@post.cz

Zpracoval:

Předal dne:

21.07.2024

Za zadavatele převzal:

Ing. Tomáš Křenek
(jméno, příjmení, podpis)

Informace o vyskytujících se rizicích

se zřetelem na práce a činnosti vystavující fyzickou osobu zvýšenému ohrožení života nebo poškození zdraví

Identifikační údaj stavby:

Předpokládaná doba trvání (od-do):

Měřicí stanice Obříství- oprava odběrného objektu

		Přehled rizik													
		zadušení, zavalení, zasypaní	pád předmětů na zaměstnance	pád z výšky, do hloubky	utonutí	působení NCHLaP, akutní otravy, intoxikace	Působení biologických činitelů	Zasažení elektrickým proudem, popáleniny el.proude	Únik a zasažení energiemi (plyn, voda, pára apod.)	Působení fyzikálních faktorů (hluk, vibrace)	Působení záření (ionizující), kontaminace	Požár, výbuch, nekontrolovaná destrukce	Poranění mechanismy a stroji	Poranění břemeny, rozdrčení, přiražení	Dekompresní nemoc, kesonová nemoc
1.	Práce vystavující zaměstnance riziku poškození zdraví nebo smrti sesuvem uvolněné zeminy ve														
2.	Práce související s používáním nebezpečných vysoce toxických chem. látek a přípravků nebo při														
3.	Práce se zdroji ionizujícího záření pokud se na ně nevztahují zvláštní právní předpisy														
4.	Práce nad vodou nebo v její těsné blízkosti spojené s bezprostředním utonutím		x	x	x								x	x	
5.	Práce při které hrozí pád z výšky nebo do hloubky více než 10 m														
6.	Práce vykonávané v ochranných pásmech energetických vedení popřípadě zařízení														
7.	Studnařské práce, zemní práce prováděné protlačováním nebo mikrotunelováním														
8.	Potápěčské práce	x			x		x						x		x
9.	Práce prováděné ve zvýšeném tlaku vzduchu (v kesonu)														
10.	Práce s použitím výbušnin podle zvláštních právních předpisů														
11.	Práce spojené s montáží a demontáží těžkých konstrukčních stavebních dílů kovových,														

Zpracoval: Ondřej Bicek, DiS.

Ondřej Bicek, DiS.
Poskytování služeb v oblasti BOZP
Starý Rokytník 100, 54101 Trutnov
tel.: 604 219 139
(koordinátor) e-mail: on.bica@post.cz

21.07.2024

Předal dne:

Ing. Tomáš Křenek

Za zadavatele převzal:

(jméno, příjmení, podpis)